

CALLWEY

WOLFGANG BACHMANN
LUDGER DEDERICH

BESTEN FAMILIENHÄUSER AUS HOLZ





EIN STADTHAUS BEI CHUR

Robert Albertin | CH – Haldenstein

27

Das Quartier Böschengut am Rand von Chur ist durch seine ideale Aussichtslage bestimmt. Dafür hat die Stadt eine strenge Ordnung für die Häuser vorgegeben, ihre Position und ihre maximale Kubatur sind festgelegt. Die Zufahrtsstraßen, die den Höhenlinien folgen, werden von Mauern begrenzt, sie trennen einen privaten Vorplatz ab.

Mit der Errichtung dieses Hauses begann für die Bauherrschaft, nachdem ihre erwachsenen Kinder nicht mehr zum Haushalt gehören, ein neuer Lebensabschnitt. Darauf reagieren die Grundrisse, die sich in den beiden oberen Geschossen jeweils um einen Wohnraum entwickeln, in dessen Rücken L-förmig die notwendigen Funktionsräume angeordnet sind.

Diese Zonierung wird durch zwei Treppenläufe, die im Erdgeschoss rechtwinklig zusammentreffen, noch betont. Trennende Flure sind nicht nötig. Die untere Stiege führt längs der Nordseite vom Untergeschoss mit Keller und Doppelgarage ins Erdgeschoss. Hier liegen Küche, Essplatz und ein Wohnraum, der sich zu einer Gartenterrasse öffnet, im Hintergrund Bad und Sauna.



Links: Die Räson des Bebauungsplans legte Kubatur und Lage des Hauses fest; die städtische Umgebung verlangte ein industriell errichtetes Holzhaus ohne folkloristische Ornamente.

Der Essplatz liegt im Zentrum des Hauses. Hier kreuzen sich alle Wege.





Auch die Gartenmauern, der offene Vorplatz und die Terrassierung des Geländes waren vorgegeben.

Von der oberen Lounge hat man das Rheintal im Blick.

Die quer laufende Stiege zum Obergeschoss erschließt die beiden Schlafräume mit einem zweiten Bad. Verbunden sind die Zimmer durch einen weiteren offenen Wohnraum, dem sich nach Westen eine Loggia anschließt.

Die unterschiedlich ausgerichteten, sowohl Privatheit als auch attraktive Ausblicke gewährenden Öffnungen werden als dramatisches Fassadenbild gezeigt.

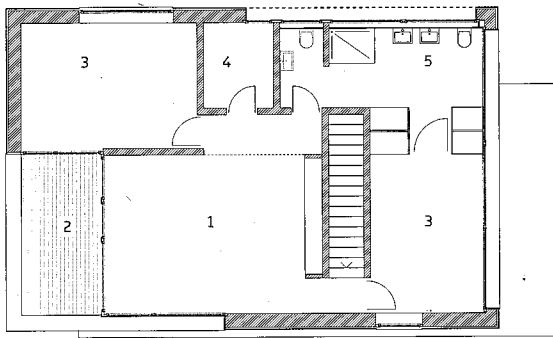
Dem Wunsch der Bauherrschaft nach einem ökologisch vernünftigen Holzhaus musste in städtischer Umgebung mit einer klaren, abstrakten Gestaltung entsprochen werden. Die massive, kantige Holzkonstruktion wird durch eine Fassade aus einer vertikalen, Wasser abführenden Lattung abgeschlossen. Sie ist leicht lasiert, um die Vergrauung durch die

unterschiedliche Bewitterung zu mildern. Die geschosshohen Wandscheiben aus Brettsper Holz wurden vorgefertigt zur Baustelle geliefert, so dass nach zwei Tagen der Rohbau montiert war.

Die Holzkonstruktion sorgt für ein ausgeglichenes Raumklima, sie erfüllt den Schweizer Minergie-Eco-Standard. Geheizt wird mit einer Wärmepumpe, außerdem steht im unteren Wohnraum ein Holzofen.

Die beiden Wohnräume orientieren sich in verschiedene Richtungen, um alle imposanten Aussichten auszuschöpfen.

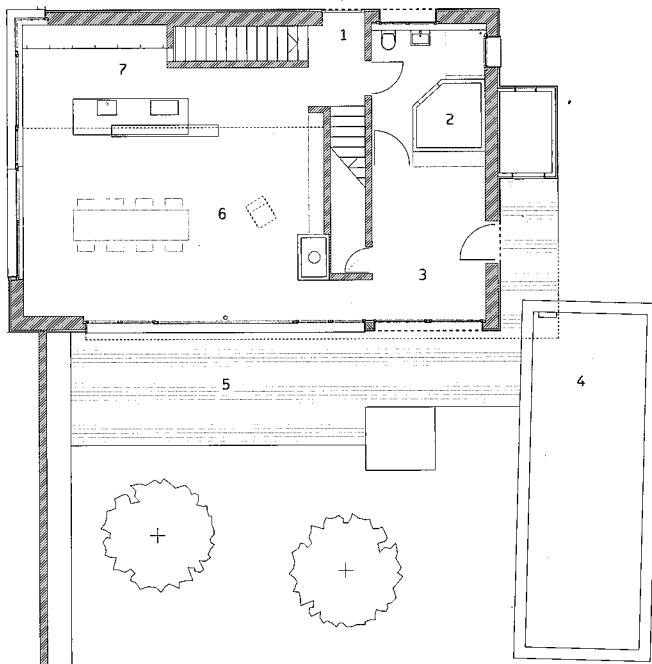




GRUNDRISS
OBERGESCHOSS
M1:200

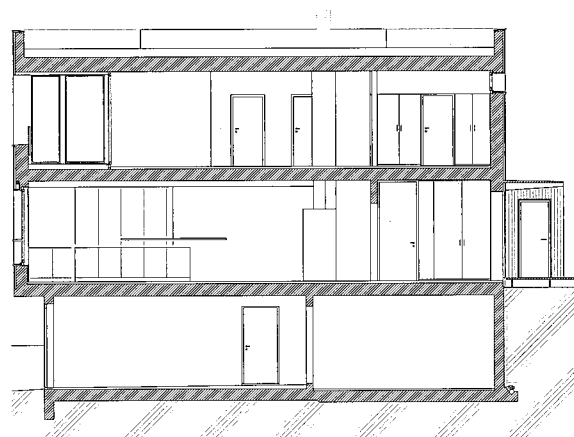
- 1 LOUNGE
- 2 TERRASSE
- 3 ZIMMER
- 4 ABSTELLRAUM
- 5 BAD

Im Ruheraum an der Südostecke lässt sich zwischen Sauna- und Poolbenutzung entspannen.



GRUNDRISS
ERDGESCHOSS
M1:200

- 1 ZUGANG
- 2 SAUNA
- 3 RUHERAUM
- 4 SCHWIMMBECKEN
- 5 TERRASSE
- 6 WOHNEN/ESSEN
- 7 KOCHEN



LÄNGSSCHNITT
M1:200

Robert Albertin, CH-Haldenstein

Grundstücksgröße:	476 m ²
Überbaute Fläche:	114 m ²
Wohnfläche:	190 m ²
Nutzfläche:	80 m ²
Bruttorauminhalt:	1.000 m ³
Anzahl der Bewohner:	2
Baubeginn:	2009
Fertigstellung:	Ende 2009

Bauweise, -konstruktion, -materialien:

Tragwerk: KLH Massivholzdreischichtplatte,

Fassade: Lärchenschalung lasiert,

Wandkonstruktion/Trennwandsysteme:

KLH-Dreischichtplatte und Gipsleichtbauwände

Baukosten gesamt:	1,1 Mio. €
Baukosten je m ² Wohn- und Nutzfläche:	ca. 4.000 €
Primärenergiebedarf:	38 kWh/m ² ·a





Bauen mit Holz steht für Tradition und Nachhaltigkeit. Der Baustoff ist sehr beliebt, da seine Vielfalt nahezu grenzenlos ist und sich gerade im Einfamilienhausbau architektonisch einmalige, individuelle Lösungen realisieren lassen.

Dieses Callwey-Buch präsentiert eine Auswahl der besten Einfamilienhäuser aus Holz mit dem Schwerpunkt Deutschland, Österreich, Südtirol, Skandinavien und Schweiz.

Einleitend wird die Entwicklung des Bauens mit Holz beschrieben. Der Autor Ludger Dederich stellt die Besonderheiten des Baustoffs Holz heraus und geht auf moderne Holzbauweisen und die Bauphysik ein. Im Projektteil präsentiert Wolfgang Bachmann 30 außergewöhnliche Einfamilienhaus-Projekte anhand professioneller Fotos, einheitlicher Pläne und detaillierter Erläuterungen.

- Die besten Einfamilienhäuser aus Holz – moderne Architektur und nachhaltiges Bauen im Einklang
- Die 30 schönsten Projekte aus Deutschland, Österreich, Schweiz und Skandinavien
- Das ideale Buch für alle, die ein Projekt im stark wachsenden Zukunftsmarkt des Holzbaus planen

ISBN 978-3-7667-1995-9



9 783766 719959

www.callwey.de